

L-GĦASAFAR TAL-BAĦAR MISTURA TA' MALTA

IR-RAPPORT TAL-PROĠETT LIFE+
GĦALL-GĦASAFAR TAL-BAĦAR TA' MALTA



WERREJ

DWAR IL-PROĠETT

L-ISPEĊI FIL-MIRA TAL-PROĠETT

HTIEĠA TA' AKTAR PROTEZZJONI

IR-RICERKA

IR-RIŻULTATI

IŻ-ŻONI IMPORTANTI GĦALL-GĦASAFAR

03

04

05

06

08

11

DWAR IL-PROĠETT

Il-Proġett LIFE+ tal-UE għall-Għasafar tal-Baħar ta' Malta huwa l-akbar proġett ta' konservazzjoni tal-għasafar tal-baħar li qatt sar f'Malta. Permezz ta' riċerka estensiva u innovattiva, il-proġett ried jidentifika żoni marittimi essenzjali għall-għasafar tal-baħar ta' Malta, u johloq inventarju ta' dawn iż-Żoni Importanti għall-Għasafar (marine Important Bird Areas jew IBAs) fil-baħar.

Minhabba li l-għasafar tal-baħar qed jonqsu mad-dinja kollha, hu meħtieġ li jsiru sforzi lokali għall-konservazzjoni tagħhom biex il-bijodiversità globali tiġi mharsa. Sabiex jitharsu għasafar li jgħaddu l-biċċa l-kbira ta' ħajjithom fuq il-baħar, il-harsien taż-żoni marittimi li l-aktar jużaw hu meħtieġ daqs l-art fejn ikejtu. Dan il-proġett kien l-ewwel wiehed li kellu fil-mira tiegħu t-tliet għasafar tal-baħar li jkejtu f'Malta, jiġifieri l-Garnija, iċ-Ċiefa u l-Kanġu ta' Filfla u li qegħdin fi stat ta' konservazzjoni mhux favorevoli. Fil-Gżejjer Maltin jinstab għadd sinifikanti minn dawn l-ispeċi protetti. Il-proġett ta' hames snin bena fuq ir-riżultati tal-Proġett LIFE għall-Garnija li ntemm fl-2010 u li wassal biex ġiet identifikata l-ewwel Żona Importanti

għall-Għasafar fil-fliegu ta' bejn Malta u Għawdex. Fil-proġett il-ġdid saret riċerka bir-reqqa fuq il-ħajja tal-għasafar tal-baħar ta' Malta meta jkunu fuq il-baħar u ntweriet il-ħtieġa li jitharsu ż-żoni marittimi fejn l-għasafar jieklu, jistrieħu u jpassu.

Il-proġett identifika Żoni Importanti għall-Għasafar fl-ibhra Maltin billi applika metodi standardizzati minn BirdLife International, li tiġbor fiha l-akbar għadd ta' għaqdiet li jaħdmu għall-konservazzjoni tan-natura fid-dinja. Dawn is-siti ġew iddikjarati Żoni Marittimi ta' Protezzjoni Speċjali (marine Special Protected Areas, jew SPAs) fl-2016 mill-Gvern Malti u b'hekk saru parti min-netwerk ta' Natura 2000. Malta b'hekk tkun issodisfat l-obbligi tagħha sabiex timplimenta d-Direttiva tal-Għasafar tal-UE. Il-Proġett LIFE+ tal-UE għall-Għasafar tal-Baħar ta' Malta hu mmexxi minn BirdLife Malta b'kollaborazzjoni mal-Ministeru għall-Iżvilupp Sostenibbli, l-Ambjent u t-Tibdil fil-Klima, ir-Royal Society for the Protection of Birds (RSPB) u s-Sociedade Portuguesa para o estudo das Aves (SPEA).

L-għasafar tal-baħar f'Malta



L-Għasafar tal-Baħar Mistura ta' Malta: Ir-Rapport tal-Proġett LIFE+ għall-Għasafar tal-Baħar ta' Malta huwa r-rapport *layman* tal-Proġett LIFE+ tal-UE għall-Għasafar tal-Baħar ta' Malta (LIFE10 NAT/MT/090) ippubblikat f'Novembru 2015, u rivedut f'Mejju 2016.

Tul tal-proġett: Settembru 2011 – Ġunju 2016

Kitba: Ketija Riteniece, Nicholas Barbara, Benjamin Metzger u Elizabeth Ball

Ritratti: Laura Bambini, Daniel Cilia, Maria De Filippo, Benjamin Metzger, Alex Ollie, Hadoram Shirihai, Aron Tanti

Traduzzjoni għall-Malti: Jason Aloisio

Qari tal-Provi: Nathaniel Attard

Disinn: Kuluri

Stampar: Poulton's Print

Gwida għar-referenza: Riteniece, K., Barbara, N., Metzger, B. & Ball, E. (2015). L-Għasafar tal-Baħar Mistura ta' Malta:

Ir-Rapport tal-Proġett LIFE+ għall-Għasafar tal-Baħar ta' Malta. Malta: Proġett LIFE+ għall-Għasafar tal-Baħar ta' Malta

L-ISPEĊI FIL-MIRA TAL-PROĠETT

Dan hu proġett uniku għaliex fil-mira tiegħu hemm it-tliet ghasafar tal-baħar mill-ordni Procellariiformes li jbejtu f'Malta, u li jingħarfu mill-imnifsejn forma ta' tubi li minnhom inehhu l-melħ minn ġisimhom. Fil-Mediterran jeżistu l-postijiet ewlenin fejn ibejtu l-Garni, iċ-Ċief u s-sottospeċi Mediterranja tal-Kanġu ta' Filfla. Minhabba li globalment qegħdin fi stat ta' konservazzjoni mhux favorevoli, it-tlieta li huma ġew imħarsa wkoll lokalment u qegħdin fl-Anness 1 tad-Direttiva tal-Ghasafar tal-UE, il-lista ta' prijorità ta' speċi protetti li pajjiżi fl-UE għandhom l-obbligu li jgħallqu zoni protetti għalihom.

Il-Garnija (Yelkouan Shearwater) *Puffinus yelkouan*

Il-Garnija hi speċi żgħira mir-razza taċ-Ċief, endemika għaċ-Ċentru u l-Lvant tal-Mediterran.

Fejn tinstab

Tbejjet f'Malta, Spanja, Franza, l-Italja, il-Greċja, il-Bulgarija, l-Albanija, il-Kroazja, l-Alġerija u t-Tuneżija. Id-distribuzzjoni preċiża għadha ma ġietx studjata biżżejjed.

Id-daqs

Tul tal-ġisem 30-35cm, fetha tal-ġwienah 70-84cm

Kemm tgħix

Sa 25 sena

L-ikel

Hut żgħir u klamari li taqbad billi toghdos fil-baħar f'fond sa 30m.

It-tnissil

Il-frieh jimaturaw f'sentejn jew tlieta. Il-Garnija tbejjet kmieni, u terġa' lura lejn il-kolonja fix-xhur tax-xitwa. Kull par ibid bajda wahda bejn l-aħħar ta' Frar u l-bidu ta' Marzu. L-irġiel u n-nisa jiehdu hsieb il-bajda u l-ferħ. Il-frieh itajru bejn Ġunju u Lulju, filwaqt li taċ-Ċief itajru f'Ottubru.

Il-popolazzjoni

Għadd globali

15,300-30,500 par

Popolazzjoni Maltija

F'Malta jinstabu minn 1,660 sa 1,980 par, xi 10% tal-għadd globali. L-akbar kolonji qegħdin fl-Irdum tal-Madonna, tul l-irdumijiet tal-Ibiċ ta' Malta, f'Kemmuna u f'Ta' Ċenċ f'Għawdex.



L-istatus globali ta' protezzjoni
Vulnerabbli

Iċ-Ċiefa (Scopoli's Shearwater) *Calonectris diomedea diomedea*

Iċ-Ċiefa, li riċentement ġew meqjusa bħala speċi distinta miċ-Ċiefa tal-Atlantiku, jingabar f'rafts kbar qrib il-kosta fi nżul ix-xemx qabel ma jidhol fil-bejtiet fid-dalma tal-lejl. Matul il-lejl fi żmien il-bejta, fil-kolonji tagħhom jidwi l-għajjat li jixbah il-biki tat-trabi.

Fejn tinstab

Tbejjet fil-Mediterran, fosthom fl-Alġerija, il-Kroazja, Franza, il-Greċja, l-Italja, Malta, Spanja, it-Tuneżija u t-Turkija. Tpassi lejn ix-xatt tal-Punent tal-Afrika u tasal sal-kosta tal-Lvant tal-Brazil.

Id-daqs

Tul tal-ġisem 45-52cm, fetha tal-ġwienah 112-122cm

Kemm tgħix

Aktar minn 20 sena. L-ixjeh Ċiefa f'Malta reġġghet inqas waqt il-monitoraġġ tal-proġett, 28 sena wara li kienet ġiet irringjata, u meta diġà kienet bdiet tbejjet.

L-ikel

Taqbad klamari u hut mill-wiċċ u minn fond sa 15m. Iċ-Ċiefa isegwi d-dghajjes tas-sajd biex jiekol mill-hut mormi.

It-tnissil

L-istess par Ċiefa jiltaqa' biex ibejjet fl-istess post sena wara l-oħra. Il-frieh jimaturaw meta jkollhom bejn sentejn u 4 snin. Iż-żmien ta' qabel jibdwu ibejtu jgattgħuh fuq il-baħar.

Il-popolazzjoni

Għadd globali

142,478-222,886 par

Popolazzjoni Maltija

4,500-5,000 par. L-akbar kolonja tinstab f'Ta' Ċenċ.



L-istatus globali ta' protezzjoni
Preokkupazzjoni minuri

Il-Kanġu ta' Filfla (European Storm-petrel) *Hydrobates pelagicus*

Il-Kanġu ta' Filfla hu l-iċken ghasfur tal-baħar f'Malta, u anke l-iżgħar Procellariiformes fl-Ewropa. Kif juri ismu, fil-gżira ċkejkna ta' Filfla nsibu wahda mill-akbar kolonji fil-Mediterran. Studji ġenetiċi li saru riċentement qegħdin jindikaw li l-popolazzjoni Maltija hi sottospeċi distinta, *Hydrobates pelagicus melitensis*.

Fejn jinstab

Il-biċċa l-kbira tal-popolazzjoni tbejjet fil-Gzejjer Faroe, imma jinstab ukoll fir-Renju Unit, l-Irlanda, in-Norveġja, Malta, il-Greċja, Spanja u l-Italja.

Id-daqs

Tul tal-ġisem 14-16cm, fetha tal-ġwienah 37-41cm

Kemm jgħix

Sa 28 sena

L-ikel

Jiekol l-aktar waqt li jtir fuq l-ilma u jnaqqi l-ikel mill-wiċċ; kultant jogħdos ukoll sa 5m fond. Jaqbad hut żgħir u klamari, krustaċi u plankton.

It-tnissil

Minhabba li hu ghasfur ċkejkien, kapaċi jbejjet fi xquq fil-blat. Bhaċ-Ċief, ibid bajda wahda fis-sena. Il-bajda u aktar tard il-ferħ jiehdu hsiebhom ir-raġel u l-mara. Iż-żmien tal-bejta hu twil - minn April sa Ottubru.



L-istatus globali ta' protezzjoni
Preokkupazzjoni minuri

Il-popolazzjoni

Għadd globali

430,000-510,000 par, iżda fil-Mediterran hu

strat li jinstabu inqas minn 16,000 par

Popolazzjoni Maltija

F'Filfla hemm bejn 5,000 u 8,000 par - aktar min-nofs tas-sottospeċi Mediterranja. Żewġ kolonji żgħar jinstabu wkoll f'Għawdex.

HTIEĠA TA' AKTAR PROTEZZJONI

F'Malta jinstabu 10% tal-Garni, 3% tal-popolazzjoni dinjija taċ-Ċief, u 50% tal-Kanġu fil-Mediterran. Minhabba li l-grupp tal-ghasafar tal-baħar hu l-aktar grupp mhedded fid-dinja, hu assolutament meħtieġ li l-futur tal-popolazzjonijiet sinifikanti f'Malta jiġi mħares.

Diġà sar progress fil-protezzjoni tal-ghasafar tal-baħar f'Malta. Il-biċċa l-kbira tal-kolonji fejn ibejtu issa huma protetti għax saru siti ta' Natura 2000. L-ewwel programm li qatt sar għall-kontroll tal-ġrieden f'kolonja tal-Garni ta riżultati tajbin, għax naqqas l-għadd ta' bajd u frieh mikula mill-predaturi. Madankollu, dawn l-ghasafar huma strettament pelagiċi, jiġifieri jgattgħu l-biċċa l-kbira ta' hajjithom fuq il-baħar. Għalhekk mhux biżżejjed li niproteġu l-art fejn ibejtu biss.

Fuq il-baħar jiltaqgħu ma' hafna perikli: kompetizzjoni mis-sajjieda għall-hut, ir-riskju li jinqabdu

fix-xbieki u l-konzizzjoni, u l-ammont dejjem jiżdied ta' tniġġis mill-plastik u materjal ieħor mormi. Qrib l-art, l-istorbju u t-tniġġis bidawl mill-opri tal-baħar u żvilupp insensittiv ifixkilhom ukoll.

Il-hila li jtiru mijiet ta' kilometri kuljum lejn l-inhawi fejn isibu x'jieklu, u n-nuqqas ta' għarfien dwar l-imġiba tagħhom meta jersqu lejn l-art matul il-lejl, jagħmel l-aċċess, l-osservazzjoni u l-istudju tal-ghasafar diffiċli. Qabel ma beda dan il-proġett, ir-rotot, id-destinazzjonijiet u l-imġiba tagħhom fuq il-baħar ftit kienu magħrufa, u għalhekk il-protezzjoni tagħhom fuq il-baħar ma setgħetx tiġi garantita.

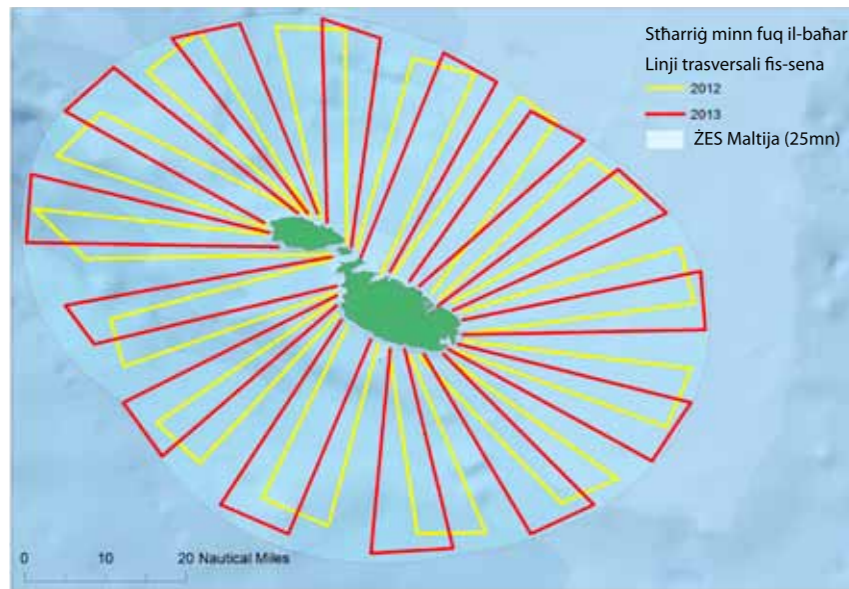
Erba' snin ta' riċerka innovattiva taw riżultati komprensivi li se jkun l-ewwel pass għall-protezzjoni legali tal-aktar zoni fuq il-baħar importanti għall-ghasafar tal-baħar ta' Malta.

IR-RIĊERKA

Sabiex jiġu studjati dawn l-ghasafar misterjużi u l-movimenti tagħhom fuq il-baħar, il-proġett applika tahlita ta' metodi tradizzjonali u innovattivi.

OSSERVAZZJONIJIET MINN FUQ ID-DGĦAJJES

L-ghadd tal-ghasafar tal-baħar minn fuq id-dgħajjes hu għodda ewlenija sabiex tinholq mappa tad-distribuzzjoni tagħhom fuq il-baħar. F'perjodu ta' sentejn, it-tim tal-proġett qatta' 224 jum jirriċerka minn fuq jott. *Surveyors* imharrġa rrekordjaw id-densità tal-ghasafar f'kull żona li giet mistharrġa, il-qtajjiet u l-imġiba tagħhom bħal jekk kinux qegħdin itiru, jirraftjaw f'wiċċ l-ilma jew ifittxu l-ikel. It-tbaħħir sar fuq linji trasversali sabiex parti sew mill-ibhra Maltin giet koperta mir-riċerka. Dawn l-osservazzjonijiet saru strettament skont protokoll standardizzat użat fl-Ewropa – il-European Seabirds at Sea (ESAS). Din il-metodoloġija għenet lit-tim tal-proġett biex johlq mappa dettaljata tal-konċentrazzjoni tal-ghasafar tal-baħar Maltin, li wassal għall-identifikazzjoni ta' Żoni Importanti għall-Ghasafar fil-25 mil nawtiku li jagħmlu ż-Żona Esklussiva tas-Sajd (ŽES) Maltija, fejn il-protezzjoni legali tista' tiġi implimentata.



TREKKING BIR-RADJU

Il-Proġett LIFE+ għall-Ghasafar tal-Baħar ta' Malta kien l-ewwel fl-Ewropa li rnexxielu jwettaq trekking bir-radju VHF (Very High Frequency) fuq il-Kanġu ta' Filfla, għasfur li hu żgħir wisq biex jiġi ttrekkjat b'metodi oħra. Ir-riżultati tat-trekking għenu biex jinstabu ż-żoni fil-baħar użati mill-Kanġu ta' Filfla. 76 ghasfur twaħhlihom *radio tag*, b'kull wieħed jitrasmitti sinjal uniku. Dawn is-sinjali mbagħad ġew ittrekkjati permezz ta' antenna mwahhla mal-ġewnaħ ta' ajruplan żgħir li ttajjar fuq il-baħar. Permezz ta' *software* speċjali, ġew irrekordjati n-numri ta' kull ghasfur ittrekkjat u l-pożizzjoni tal-GPS fejn kien qiegħed flimkien mal-hin.



GPS LOGGERS



Fi żmien l-inkubazzjoni u t-trobbija tal-ferħ, l-ghasafar il-kbar jagħmlu mawriet pjuttost qosra imma frekwenti sabiex isibu l-ikel għall-ferħ fil-bejta. Il-proġett haseb biex jitwählh GPS *loggers* ma' ghasafar kbar, li kull 20 minuta jitrasmettu l-pożizzjoni eżatta fejn ikunu qegħdin. Minhabba li huma pjuttost kbar, il-*loggers* jistgħu jintużaw biss maċ-Ċief u l-Garni. Ir-riċerkaturi qattgħu hafna l-ijeli jistennew l-ghasafar jerġgħu lura lejn il-bejta sabiex inehhulhom l-apparat li minnu jieħdu data preċiża fuq il-mawriet għall-ikel li jkunu għadhom kemm wettqu.

MONITORAĠĠ



Ir-riċerkaturi tagħna studjaw mill-qrib il-kolonji kollha tat-tliet speċi madwar il-gżejjer, bi stħarriġ fuq kemm u fejn l-ghasafar jirnexxihom ibejtu b'suċċess. Permezz tal-*bird ringing*, stajna nsegwu r-ritorn ta' dawn l-ghasafar fl-istess kolonja, sena wara l-oħra. L-ghan prinċipali ta' dan il-metodu kien biex ikollna idea aħjar tal-istat ta' saħħa tal-popolazzjonijiet ta' dawn l-ghasafar, jekk humiex jiżdidu jew jonqsu. Dawn huma fatturi importanti li jinfurmaw x'tip ta' intervent ta' konservazzjoni jkun hemm bżonn

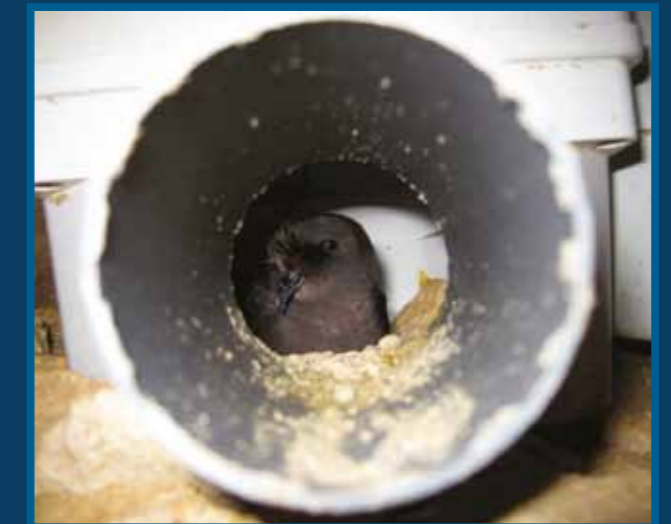
MUDELL TAŻ-ŻONI IMPORTANTI GĦALL-GĦASAFAR

L-informazzjoni miġbura mir-riċerka [kif spjegat f'din it-taqsim] kienet kruċjali, iżda mhux biżżejjed biex jinstabu ż-żoni importanti għall-ghasafar. Ma jstax ikun li jingħaddu l-ghasafar fiż-żoni kollha fuq il-baħar, u li kull ghasfurjiġi ttrekkjat. Għalhekk inholqu mudelli matematiċi li jgħinu biex jinstabu ż-żoni fuq il-baħar fejn l-aktar jingħabru l-ghasafar, billi nżamm rekord ta' bosta fatturi ambjentali fl-inħawi fejn jinstabu l-ghasafar, bħat-temperatura ta' wiċċ il-baħar, il-fond tal-baħar, id-distanza mill-kolonji eċċ.

GEOLOCATORS



Wara l-istaġun tal-bejta, l-ghasafar tal-baħar ipassu lil hinn minn Malta. Sabiex jinstabu dawn l-inħawi importanti fejn iqattgħu x-xitwa, intużaw *Global Location Sensor (GLS) Loggers*, jew *geolocators*, fuq iċ-Ċief. Dan l-apparat ċekjen, marbut ma' ċurkett imwahhal mas-sieq, idum jahdem xi sentejn, u jkejjel tluġh u nżul ix-xemx, żewġ aspetti li kuljum jindikaw il-pożizzjoni tal-ghasfur. Għalkemm inqas preċiżi mill-GPS *loggers*, il-*geolocators* huma tajbin biżżejjed biex jinstabu r-rotot li jużaw fil-passa. Il-ġbir tal-apparat isir wara l-passa, meta l-ghasafar jerġgħu lura lejn l-istess post fejn soltu jbejtu.

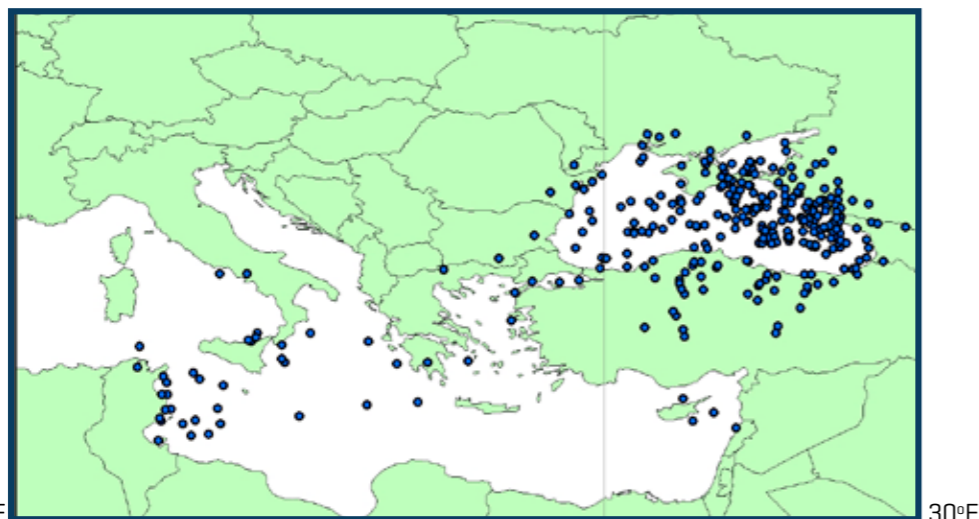
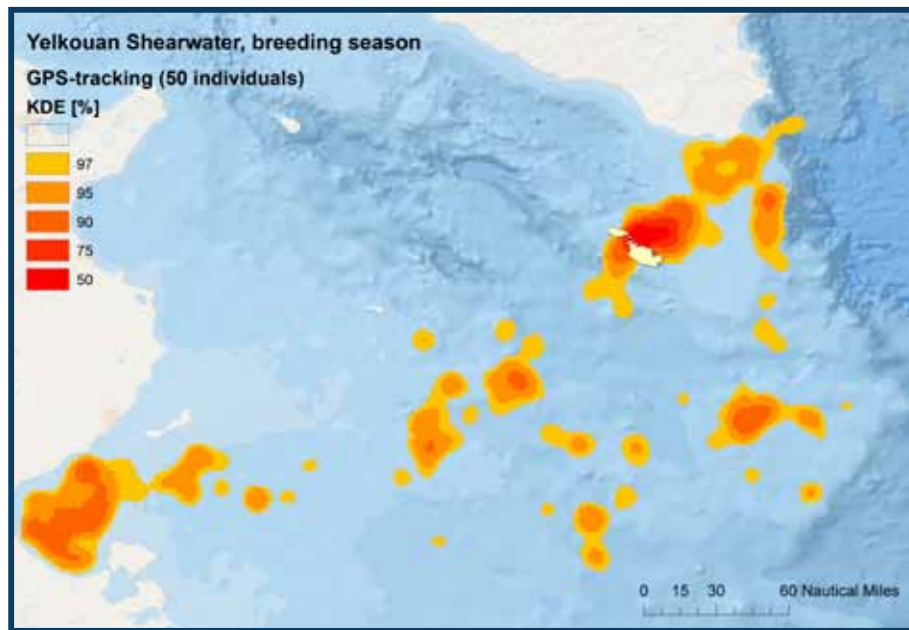
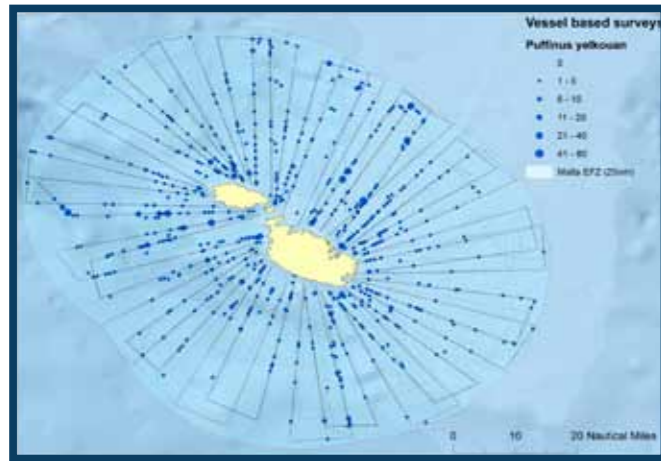


li jsir. Stharriġ ieħor li sar matul il-proġett, u li se jibqa' jsir, hu l-monitoraġġ tal-popolazzjoni tal-Gawwija Prima fuq Filfla. Dan hu bżonjuż minhabba l-fatt li l-Kanġu ta' Filfla spiss jagħmel parti mid-dieta tal-Gawwija li hi hafna ikbar mill-Kanġu bħala daqs. Sabiex ikun iffaċilitat l-istudju fuq dawn l-ghasafar li jbejtu fi xquq inaċċessibbli fil-blat, kaxxi b'bejtiet artifiċjali ġew ippruvati u użati b'suċċess mill-Kanġu ta' Filfla u l-Garnija.

IR-RIŻULTATI

It-teknika varja użata fil-proġett tat informazzjoni sorprendenti dwar żoni ffrekwentati mill-ghasafar tal-baħar u li hadd ma kien jaf bihom qabel. Din għenet biex toħroġ stampa aħjar taż-żoni li l-ghasafar jiddependu fuqhom għall-ikel, il-mistrieħ u minn fejn ipassu fiċ-ċiklu annwali tagħhom.

IL-GARNIJA

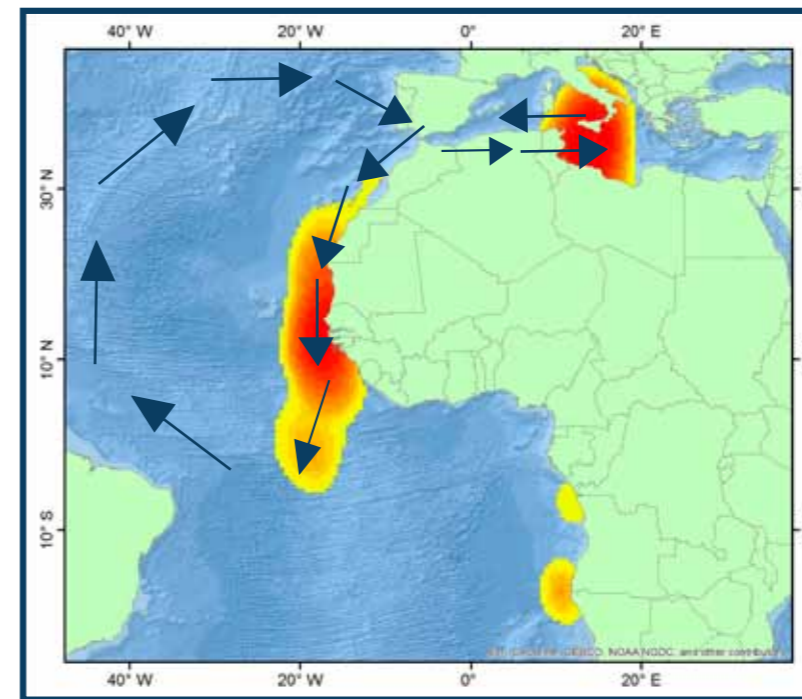
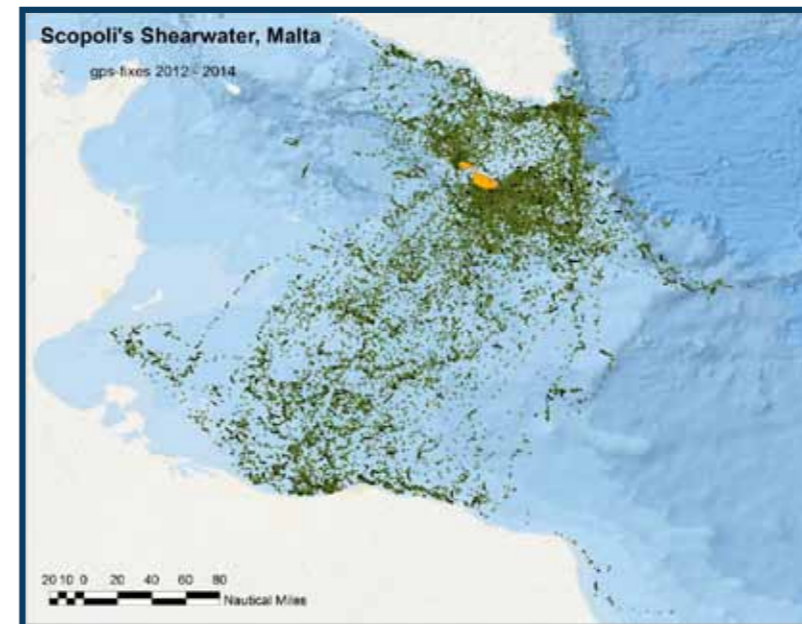
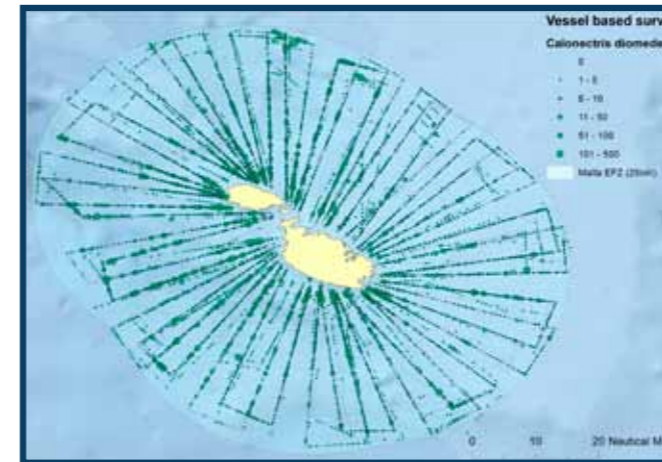


Mill-ghadd tal-Garni li sar fuq il-baħar harġet id-distribuzzjoni tagħhom sa 25 mil nawtiku lil hinn minn Malta bejn Marzu u Ottubru tal-2012 u l-2013.

L-informazzjoni dwar 50 ghasfur adult fi żmien il-bejta miksuba mit-trekking bil-GPS uriet li l-postijiet ewlenin fejn ifittxu l-ikel jinstabu f'ibhra Maltin u internazzjonali. Il-mawriet għat-tfittxija tal-ikel għall-frieh jistgħu jkunu qosra u fihom l-ghasafar jitbiegħdu ftit kilometri biss mill-kolonji, inkella jtawlu sa ġimgha u jaslul sal-kosta ta' Sqallija inkella l-Golf ta' Gabes fit-Tuneżija.

Il-geolocators li ntużaw fil-Proġett LIFE għall-Garnija wrew li wara żmien il-bejta, l-ghasafar qegħdin jitolqu u jgattgħu x-xitwa fil-Baħar l-Iswed. Il-Garni mill-Mediterran kollu jinġabar f'dan il-baħar, turija tal-importanza tiegħu għas-sopravivenza ta' din l-ispeċi.

IĊ-ĊIEFA

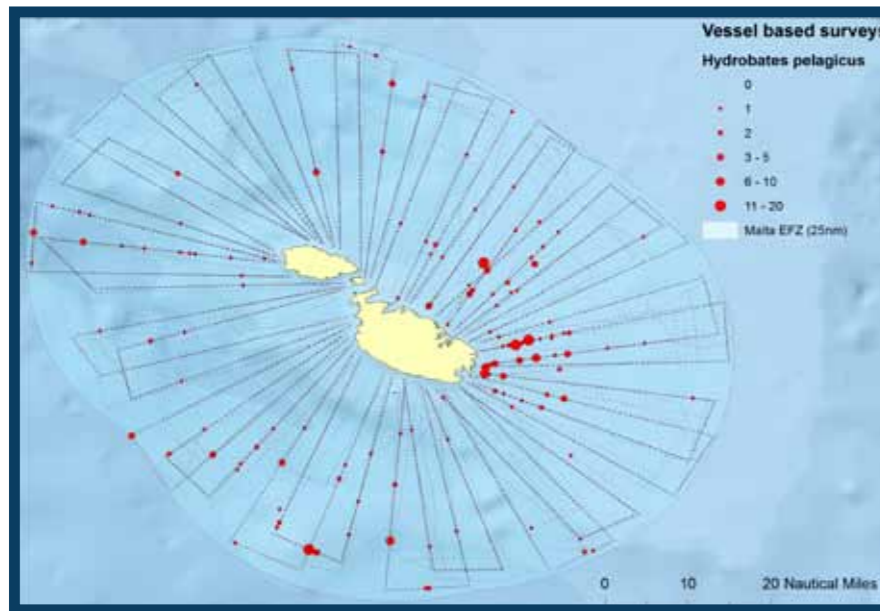


Stharriġ imwettaq minn fuq il-baħar fl-2012 u l-2013 wera li għall-kuntrarju tal-Garni, iċ-Ċief hu aktar numeruż u viżibbli eqreb lejn il-kosta, u speċjalment viċin il-kolonji.

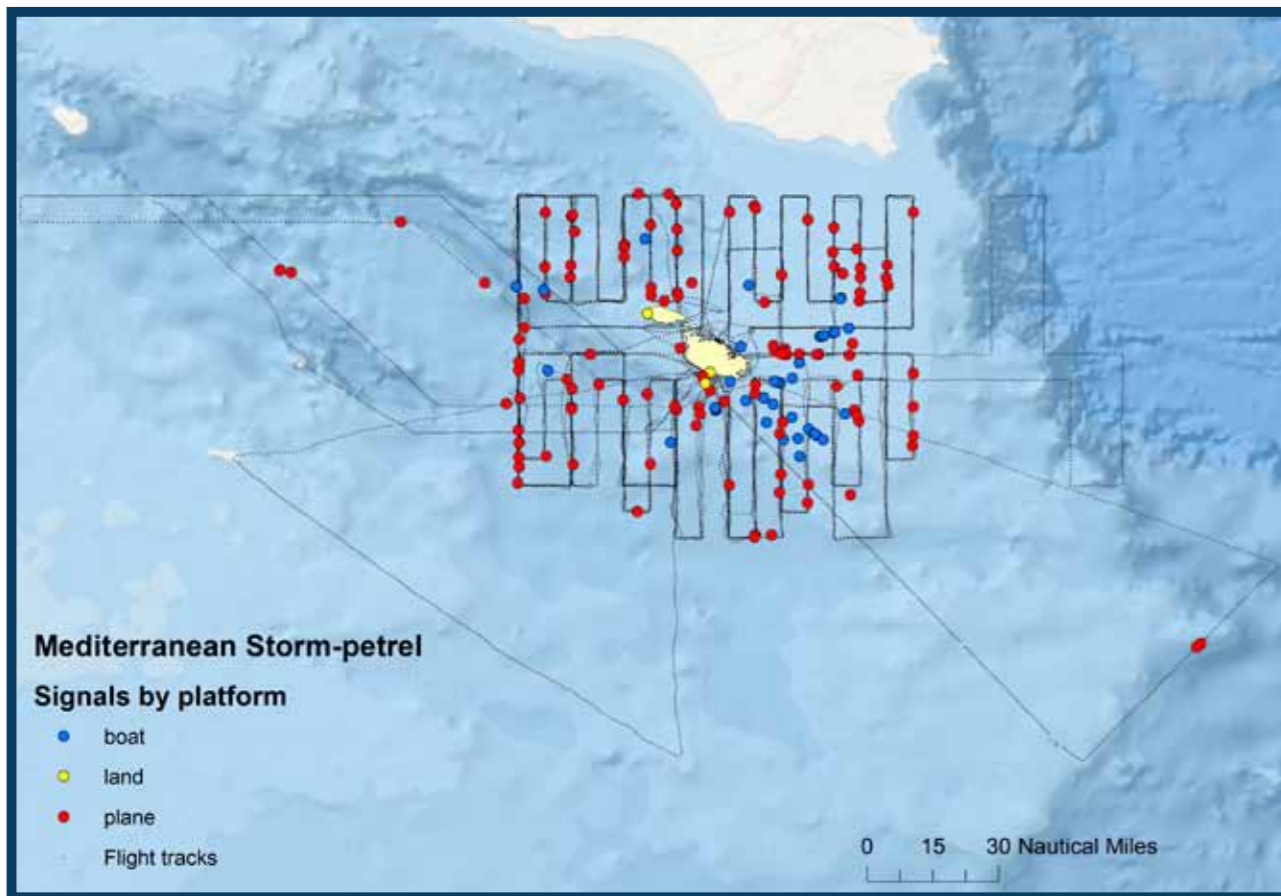
Iċ-Ċief adult ittrekkjat fi żmien il-bejta bil-GPS data loggers wera li hu wkoll jittajjar f'ibhra Maltin u internazzjonali. Il-mawriet għall-ikel idumu minn ġurnata waħda fl-ibhra Maltin, sa 20 jum qrib il-kosta ta' Sqallija u l-Libja.

L-informazzjoni li harġet minn 20 Ċiefa ttrekkjati bil-GPS wera li iċ-Ċief johroġ mill-Mediterran f'Ottubru u Novembru, u jmur f'partijiet tal-Lvant tal-Atlantiku u tal-kosta tal-Punent tal-Afrika fejn isib ikel abundanti. Il-vjaġġ lura jehodhom 'il barra mill-kosta tal-Lvant tal-Brazil, iduru madwar it-Tramuntana tal-Atlantiku, u forsi wkoll isegwu l-kurrent tal-Golf. Iċ-Ċief jerġa' jidhol fil-Mediterran mill-Istrett ta' Ġibiltà, u jibda jidher f'Malta bejn Frar u Marzu.

IL-KANĠU TA' FILFLA

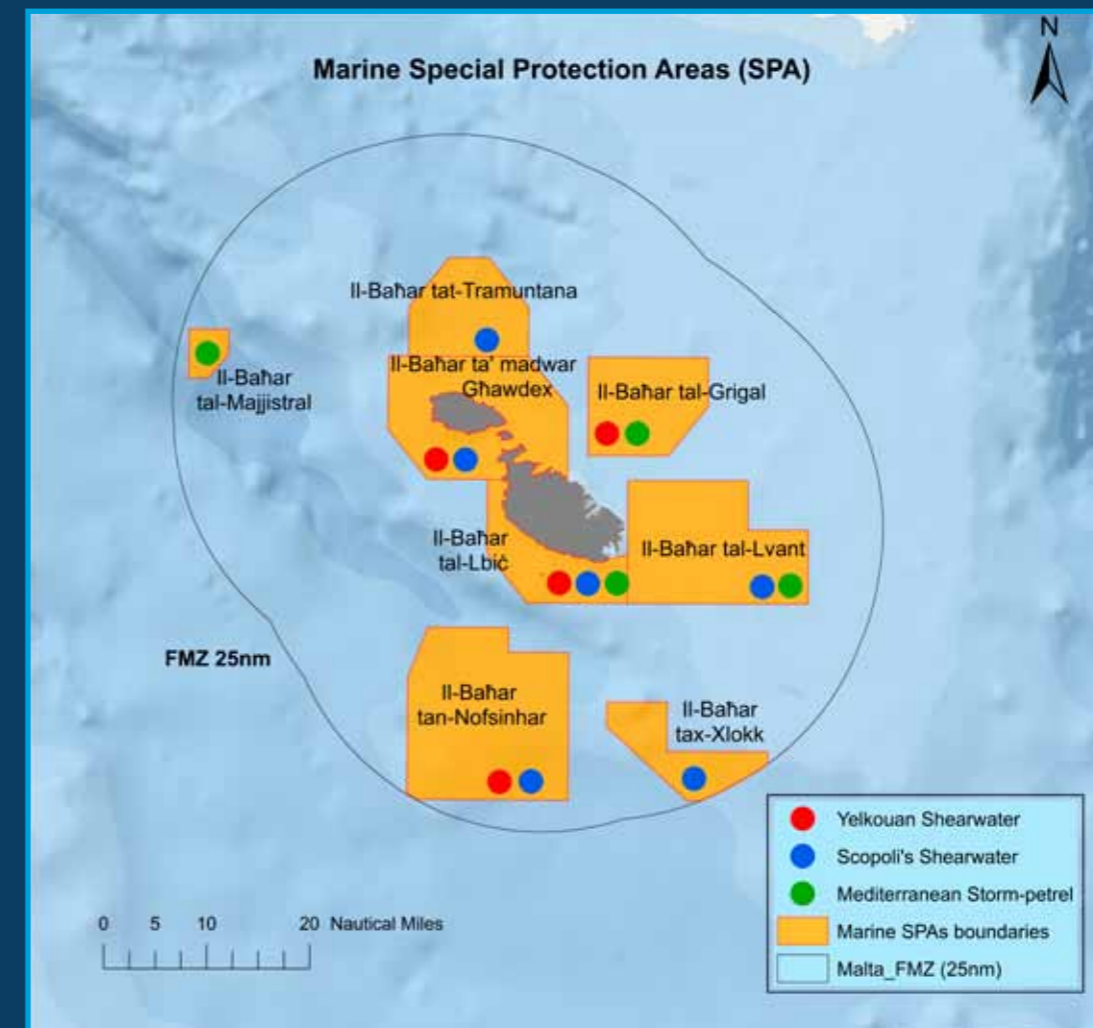


Waqg l-istharrig minn fuq il-bahar, gie nnutat inqas Kanġu minn Ċief u Garni, turija li dan johrog 'il barra mill-ibhra Maltin. Il-prezenza tiegħu qrib attivitajiet ta' trobbija tal-hut hu fenomenu li għad irid jiġi studjat.



Sinjali tar-radju trasmissi minn Kanġu ta' Filfla tteggjati wrew li l-ghasafar jinstabu f'kull zona li giet mistharrġa madwar u lil hinn minn Malta. It-trekking bir-radju wera li l-Kanġu li jbejjiet fuq Filfla jtir sa 150km lejn il-gzira Taljana ta' Linosa biex ifittex l-ikel. It-titjib li mistenni jsehh fit-teknologija fil-gejjieni qrib se jckeken id-daqs tal-apparat tal-GPS, u jwassal biex jinstabu l-inhawwi fil-bahar fejn l-aktar isibu x'jiekl.

IŻ-ŻONI IMPORTANTI GĦALL-GĦASAFAR



IDDIKJARATI SITI NATURA 2000

F'April 2016, il-Gvern Malti waqqaf dawn iż-żoni importanti għall-ghasafar fil-bahar, bħala l-ewwel Żoni Marittimi ta' Protezzjoni Speċjali, u b'hekk saru parti min-Netwerk ta' Natura 2000 mifruxa mal-Ewropa kollha. Is-siti ġew magħzula fit-totalità tagħhom u issa jagħmlu parti minn din in-netwerk meħtieġa għall-protezzjoni u s-sopravivenza fit-tul tal-wirt naturali Ewropew fuq l-art u fil-bahar. L-awtoritajiet Maltin issa jridu jfasslu u jimplimentaw pjanijiet għall-immaniġġjar taż-żoni marittimi protetti kollha u jaraw li dawn iż-żoni jkollhom Status Ambjentali Tajjeb (Good Environmental Status) sal-2020, jiġifieri jkollhom diversità bijoloġika, ikunu nodfa u jintużaw b'mod sostenibbli.

Biex dan isehh, BirdLife Malta u l-Gvern Malti jridu jaħdmu fil-qrib ma' kull min juża dawn iż-żoni fil-bahar, bħal sajjieda, operaturi tal-vjaġġi, awtoritajiet tat-traffiku fuq il-bahar u hafna oħrajn, sabiex jiżguraw li jwettqu l-aktivitajiet tagħhom b'mod responsabbli u jużaw l-aħjar prattiki ambjentali biex iżommu l-ibhra tagħna fi stat tajjeb għall-ħajja selvaġġa u għall-ġenerazzjonijiet tal-gejjieni. L-ghasafar tal-bahar b'hekk jibqgħu indikaturi mill-aqwa sabiex niżguraw li l-bahar li lkoll niddependu minnu jibqa' ambjent b'saħħtu u produttiv.





www.maltaseabirdproject.org
www.birdlifemalta.org/conservation/malta-seabird-project/
www.facebook.com/LifeSeabirdMaltaProject/

